

УДК 373.3-056.2/.3:316.77  
DOI: 10.24144/2524-0609.2023.52.190-194

**Саранча Ірина Григорівна**

кандидат педагогічних наук, доцент  
кафедра психології та соціальної роботи  
Вінницький державний педагогічний університет ім. Михайла Коцюбинського  
м. Вінниця, Україна  
isarancha@gmail.com  
http://orcid.org/0000-0002-5715-6271

**Осецька Інна Володимирівна**

студентка магістратури, спеціальність «Соціальна робота»  
Вінницький державний педагогічний університет ім. Михайла Коцюбинського  
м. Вінниця, Україна  
inna32407@gmail.com  
http://orcid.org/0009-0009-7527-793X

**ДОСЛІДЖЕННЯ СТАНУ КОМУНІКАЦІЙНИХ ЗВ'ЯЗКІВ ДІТЕЙ МОЛОДШОГО ШКІЛЬНОГО ВІКУ В ПРОЦЕСІ СУПРОВОДУ ПІД ЧАС ІНКЛЮЗИВНОГО НАВЧАННЯ**

**Анотація.** Дослідження стану комунікаційних зв'язків дітей молодшого шкільного віку в процесі супроводу під час інклюзивного навчання є дуже актуальною темою в сучасній освіті. Інклюзивне навчання стає все більш поширеним у світі, оскільки воно дозволяє забезпечити рівні можливості для навчання та розвитку всім дітям, незалежно від їхніх особливостей та потреб. Однак, успішне здійснення інклюзивного навчання вимагає налагодження ефективної комунікації між учнями, вчителями та батьками, адже це дозволяє забезпечити взаєморозуміння, підтримку та розвиток усіх дітей. Метою дослідження є вивчення стану комунікаційних зв'язків дітей молодшого шкільного віку в процесі супроводу під час інклюзивного навчання, з'ясування особливостей комунікації між учнями та вчителями, виявлення проблем взаємодії та розробка рекомендацій для покращення комунікаційних зв'язків в інклюзивному навчанні. При написанні статті було використано наступні методи дослідження: теоретичний аналіз літератури, що присвячена питанню комунікації дітей молодшого шкільного віку в умовах інклюзивної освіти, проєктивна методика «Школа звірів», авторська Анкета-опитувальник для батьків «Визначення рівня адаптованості дитини до школи», робота фокус-груп за участю представників команди супроводу, а також кількісна та якісна обробка даних. Результати дослідження можуть бути корисні для розробки ефективних стратегій супроводу та підтримки дітей з різними освітніми потребами у процесі навчання, що є надзвичайно важливим для успішного здійснення інклюзивної освіти. Дослідження може сприяти вдосконаленню підходів до навчання та виховання дітей в інклюзивному середовищі, а також забезпеченню їхньої успішної адаптації в суспільстві.

**Ключові слова:** інклюзивна освіта, комунікаційні зв'язки, діти молодшого шкільного віку, супровід.

**Вступ.** В останні роки інклюзивне навчання стало актуальною темою в освіті. Це обумовлено необхідністю створення рівних можливостей для всіх дітей, незалежно від їхніх особливостей та потреб. Однак, успішне здійснення інклюзивної освіти неможливе без налагодження ефективної комунікації між учнями, вчителями та батьками. Особливо важливою стає комунікація з дітьми молодшого шкільного віку, які в процесі навчання потребують особливої уваги та підтримки. У зв'язку з цим, метою даної наукової статті є дослідження стану комунікаційних зв'язків дітей молодшого шкільного віку в процесі супроводу під час інклюзивного навчання. Результати дослідження можуть бути корисні для розробки ефективних стратегій супроводу та підтримки дітей з різними освітніми потребами у процесі навчання.

**Аналіз останніх досліджень і публікацій.** Невдавні дослідження та публікації відомих українських та закордонних науковців детально досліджують проблеми комунікації дітей молодшого шкільного віку в процесі інклюзивного навчання.

Доктор психології та професор Аль Джаффал М. з Університету штату Айова в своїй роботі «Barriers general education teachers face regarding the inclusion of students with autism» досліджує бар'єри комунікації учнів з аутизмом в інклюзивних класах та запропонує стратегії, що допоможуть поліпшити їх комунікаційні навички [1].

Українські науковці Дорошко І.І., Малихіна О.Є. та Туріщева Л.В. у своєму дослідженні «Розвиток

комуникативних умінь дітей з ОПП в умовах інклюзивного навчання» досліджують ефективність різних методів та підходів до підвищення комунікаційних навичок учнів з особливими освітніми потребами в інклюзивних класах [2].

Науковець з Іспанії Пегалахар-Паломіно М.К. у своїй праці «Implications of Mobile Learning for Sustainable Inclusive Education: A Systematic Review» висвітлює аналіз наслідків дистанційного навчання як дидактичної стратегії для розвитку інклюзивної освіти, спрямованої на покращення освіти для сталого розвитку [4].

**Метою статті** є висвітлення результатів емпіричного дослідження стану комунікаційних зв'язків дітей молодшого шкільного віку в процесі супроводу під час інклюзивного навчання та пошук шляхів підвищення ефективності комунікацій учасників інклюзивного освітнього простору.

**Методи дослідження:** теоретичний аналіз літератури, що присвячена питанню комунікації дітей молодшого шкільного віку в умовах інклюзивної освіти, Проєктивна методика «Школа звірів» (С.Панченко), авторська Анкета-опитувальник для батьків «Визначення рівня адаптованості дитини до школи», робота фокус-груп за участю представників команди супроводу, а також кількісна та якісна обробка даних.

**Виклад основного матеріалу.** Емпіричне дослідження стану комунікаційних зв'язків дітей молодшого шкільного віку в процесі супроводу під час інклюзивного навчання охопило 100 осіб, з них 30

дітей молодшого шкільного віку, 50 батьків дітей молодшого шкільного віку та 20 представників команди інклюзивного супроводу (вчителі, адміністрація навчального закладу, асистент вчителя, асистент дитини тощо) на базі закладів повної середньої освіти м.Вінниці. Дослідження проводилось у три етапи, для кожного з яких було підбрано відповідну методику та технології роботи, а також чітко окреслено об'єкт дослідження.

Під час організації дослідження було сформовано алгоритм, що містить три основних етапи: виявлення рівня адаптованості дитини за даними батьків; безпосередня робота з дітьми та спільна робота учасників команди супроводу. Для кожного етапу закріплено методику та технологію роботи. При роботі

з батьками розроблено та використано авторську анкету-опитувальник «Визначення рівня адаптованості дитини до школи». Для роботи з дітьми молодшого шкільного віку обрано проєктивну методику «Школа звірів» [3]. Спільна робота учасників команди супроводу проведена методом фокус-груп.

За допомогою розробленої авторської анкету-опитувальника «Визначення рівня адаптованості дитини до школи» було проведено онлайн-опитування 50 батьків, переважно жінок (90%), серед яких 15 виховують дітей з особливими освітніми потребами.

Серед дітей без особливих освітніх потреб значно більша частка тих, хто відвідує шкільні заняття з бажанням та радістю на відміну від дітей з особливими освітніми потребами (рис.1).



Рис.1. Бажання дітей молодшого шкільного віку відвідувати шкільні заняття

Бажання відвідувати позашкільні заходи підвищується для обох досліджуваних категорій дітей. І хоча, ситуація з відвідуванням позакласних заходів дещо краща в порівнянні з відвідуванням шкільних занять, досить вагомим залишається той факт, що майже третина дітей з особливими освітніми потребами не мають бажання їх відвідувати.

Серед дітей з особливими освітніми потребами більша частина опитаних батьків зазначила на відсутності друзів у їх дітей – 52%, серед дітей без

особливих потреб цей відсоток складає лише 20%. Для обох категорій дітей майже однаковим є відсоток тих, хто має друзів але спілкування відбувається лише за допомогою комунікаційних засобів зв'язку (телефон, інтернет тощо). Важливим є той факт, що діти без особливих потреб у 45% випадків мають друзів з якими часто зустрічаються, а для дітей з особливими освітніми потребами цей відсоток складає лише 10% (рис.2).

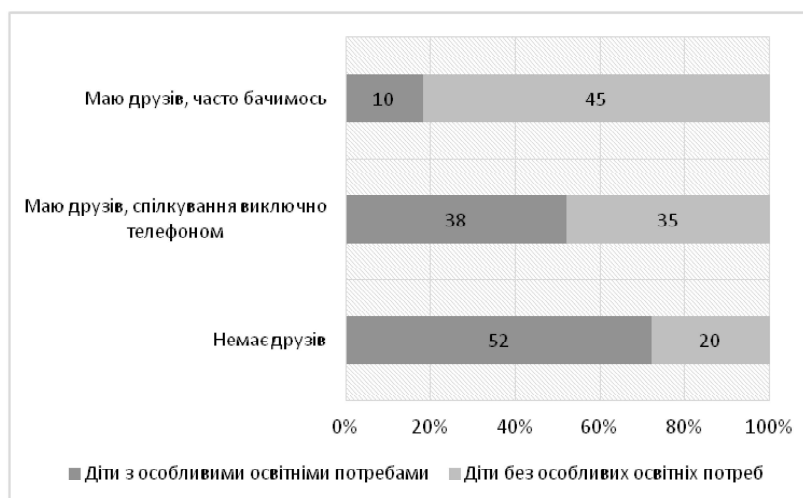


Рис.2. Наявність дружніх взаємовідносин у дітей молодшого шкільного віку

Такі показники наявності дружніх взаємовідносин серед дітей молодшого шкільного віку говорять про низьку ефективність комунікаційних зв'язків між однолітками, причиною цього може бути як со-

ціальна ізоляція дітей з інвалідністю так і сучасні зовнішні фактори воєнного часу: дистанційне навчання, перебування дітей закордоном, невідвідування позашкільних заходів у зв'язку із підвищеною

небезпекою для життя та здоров'я.

Для налагодження комунікаційних зв'язків у дітей молодшого шкільного віку важливим є налагодження таких зв'язків саме з власними батьками. Довірливі теплі та дружні стосунки у сім'ї стають фундаментом для подальшого налагодження комунікацій із іншими членами суспільства.

Аналізуючи характер комунікаційних зв'язків батьків і дітей молодшого шкільного віку (рис.3), слід зазначити що такі зв'язки дуже часто носять

негативний характер. Діти жаліються на негативне ставлення зі сторони однолітків, вчителів, психологів та/або інших учасників команди супроводу. Тобто спілкування з батьками більшою мірою полягає у пошуку захисту та підтримки у скрутних обставинах. На жаль діти рідше розділяють з батьками позитивні враження, успіхи та досягнення. Це може свідчити про відсутність налагоджених комунікацій в сім'ї, а усе спілкування зводиться лише до пошуку захисту чи підтримки.

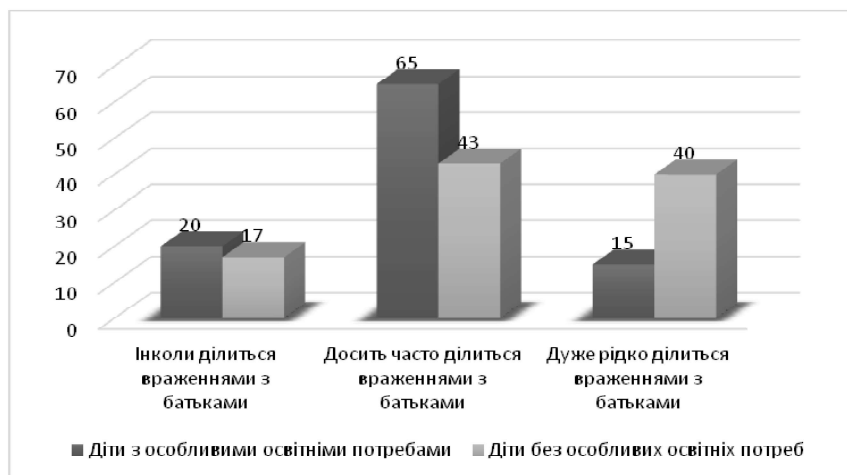


Рис.3. Наявність та характер комунікаційних зв'язків дітей молодшого шкільного віку з батьками

Використання в Україні переважно дистанційної форми навчання, яка передбачає не тільки синхронний формат, а часто і асинхронний, що пов'язано із загрозою життю учасників освітнього процесу, а також постійними перебоями у подачі електроенергії, вносить свої корективи та особливості. Відтак у 2022 та 2023 роках велика частина навчання відбувається шляхом самостійного виконання дітьми низки тематичних завдань. Важливим у цьому процесі є залучення батьків, які не тільки контролюють, а й мають направляти, координувати та підтримувати їх виконання. Дані проведеного опитування показали, що лише 9% батьків виконують домашні завдання разом із дітьми. На нашу думку це дуже низький показник участі батьків, який також вносить негативні наслідки у побудову ефективної взаємодії учасників інклюзивного освітнього процесу.

Для проведення емпіричного дослідження об'єктом якого стали діти молодшого шкільного віку, було обрано проєктивну методичку «Школа звірів». У зв'язку із загрозою життя дітей та інших учасників освітнього процесу, було прийнято рішення провести дослідження у форматі двох Zoom-конференцій. До кожної онлайн-конференції було одночасно підключено по 15 дітей молодшого шкільного віку. На початку дітям було зачитано текст інструкції із методички, згідно якого вони мали уявити себе на лісовій галявині. Активізуючи та підтримуючи уяву дітей, ми попросили їх уявити навколо себе лісову школу та окремих учасників освітнього процесу, а також спробувати відчувати себе частиною уявної лісової школи.

В ході інтерпретації результатів обраної методички було проведено аналіз на наступними критеріями: положення малюнка на аркуші; контури фігур; натиск; наявність деталей, відповідних органів чуття – очі, вуха, рот; аналіз якості та взаємодії персонажів; характер відносин між твариною – учителем і твариною – дитиною; зображення навчальної діяльності; колірна гама.

Розгляд робіт на наявність деталей, відповідних органів чуття – очі, вуха, рот, дає змогу виокремити деякі факти:

- частина дітей (16%) не промалювали очі своїм героям «школи звірів», це може говорити про неприйняття цими дітьми візуальної інформації;

- майже у всіх малюнках вуха персонажів «школи звірів» дуже великі і чітко промальовані, це може свідчити про те, що діти дуже зацікавлені та залежні від думки оточуючих про себе;

- невелика кількість дітей (менше 5%) промальовували зуби персонажам, це може свідчити про прояви вербальної агресії цих дітей;

- значна частина дітей, переважно це діти з особливими освітніми потребами, не малювали персонажам рот, або малювали його не чітким та дуже маленьким, з цього можна зробити висновок, що ці діти можуть мати проблеми у спілкуванні.

Дослідження проведене з використанням методички «Школа звірів», дало змогу оцінити рівень самооцінки дітей, їх відношення до оточуючого середовища, рівень тривожності та загальний емоційний стан. Отримані результати враховані при побудові шляхів покращення взаємин між учасниками освітнього процесу.

Узагальнюючим етапом проведення емпіричного дослідження стала роботи в форматі фокус-груп. Під час якої було залучено 20 представників команди супроводу – вчителі, адміністрація навчального закладу, асистент вчителя, асистент дитини, психолог тощо. Всі учасники є представниками закладів повної середньої освіти м. Вінниці, які працюють з дітьми молодшого шкільного віку або в минулому мали досвід такої роботи в інклюзивному освітньому середовищі. Робота фокус-груп була організована у дистанційному форматі за допомогою використання платформи Zoom.

Учасників було поділено на дві підгрупи. В першій взяли участь тільки асистенти вчителя та асистенти дитини. У другій підгрупі було задіяно пред-

ставників адміністрації навчальних закладів, вчителів та психологів. Для роботи кожної фокус-групи було сформовано по 5-ть ключових питань на основі яких проводилась дискусія.

Аналіз роботи фокус-груп ґрунтувався на детальному розгляді відповідей по кожному із зазначених питань, а також узагальнені досвіду окремих учасників команди супроводу у вирішенні тих чи інших проблемних питань побудови ефективного інклюзивного освітнього простору.

На початку роботи фокус-групи нам було важливо визначити рівень розуміння та місця комунікаційного процесу під час організації навчання для кожного учасника. Адже тільки чітко та спільне розуміння самого процесу комунікації може призвести до його ефективної побудови. Узагальнюючи обговорення з цього питання, спробуємо сформулювати узагальнююче визначення комунікацій.

Поняття «комунікація» в контексті роботи з дітьми молодшого шкільного віку відноситься до обміну інформацією, ідеями та відчуттями між особистістю чи групами за допомогою мовлення, письма, жестів або будь-якого іншого засобу. Ефективна комунікація є необхідною для створення сильних відносин з дітьми та створення підтримуючого навчального середовища. У цьому контексті вона включає в себе уважне слухання дітей, ясне висловлювання себе та розуміння поглядів інших.

**Висновки.** В процесі комунікації між учасниками команди супроводу дитини з особливими освітніми потребами можуть виникати такі проблеми: недостатня згода з методами роботи; різні стандарти та очікування; відсутність достатньої інформації про потреби та поведінку дитини; стрес; відсутність ефективної комунікації та взаємодії. Враховуючи результати отримані в ході проведення дослідження, ми вбачаємо подальшу роботу щодо підвищення ефективності комунікаційних зв'язків, організовувати шляхом організації та реалізації соціальних проєктів, задля внесення неформальної складової у вирішенні нагальних проблем в інклюзивному середовищі. Перспективи подальших досліджень ми вбачаємо у проведенні дослідження взаємозв'язку між типами комунікації та результатами навчання дітей з особливими освітніми потребами. Це дослідження можуть допомогти з'ясувати, які види комунікації є найбільш ефективними для дітей з різними видами освітніх потреб при організації ефективного інклюзивного простору. Не менш важливим є проведення досліджень ролі батьків та інших членів родини у підтримці комунікаційних зв'язків дітей з особливими освітніми потребами в процесі навчання. Ці дослідження зможуть допомогти виявити, як батьки та інші члени сімей можуть бути включені до процесу навчання та сприяти розвитку комунікаційних зв'язків у дітей.

#### Список використаної літератури

1. Al Jaffal M. Barriers general education teachers face regarding the inclusion of students with autism. *Front Psychol.* 2022. Vol.13. 873248. doi: 10.3389/fpsyg.2022.873248
2. Дорошко І.І., Малихіна О.Є., Турішчева Л.В. Розвиток комунікативних умінь дітей з ОПП в умовах інклюзивного навчання. Науковий вісник Ужгородського університету. Серія: Психологія. 2021. Вип. 4. С.134–138.
3. Проєктивна методика «Школа звірів». *На урок: освітній проєкт.* URL: <https://naurok.com.ua/proektivna-metodika-shkola-zviriv-vyunova-n-i-gaydar-k-m-124630.html> (дата звернення: 10.03.2023)
4. Pegalajar-Palomino M.C. Implications of Mobile Learning for Sustainable Inclusive Education: A Systematic Review. *The Electronic Journal of e-Learning.* 2022. No.20 (5). P.538–553.

#### References

1. Al Jaffal, M. (2022). Barriers general education teachers face regarding the inclusion of students with autism. *Front Psychol.* 13, 873248, doi: 10.3389/fpsyg.2022.873248
2. Dorozhko I.I., Malikhina O.Ye., & Turishcheva L.V. (2021) Rozvytok komunikatyvnykh umin ditei z OPP v umovakh inkluzyvnoho navchannia [Development of communication skills of children with ASD in conditions of inclusive education]. *Scientific Bulletin of Uzhhorod University. Series: Psychology*, 4, 134–138. [in Ukrainian]
3. Proektivna metodyka «Shkola zviriv» [Projective method «School of animals»]. *Na урок: osvittinii proekt.* <https://naurok.com.ua/proektivna-metodika-shkola-zviriv-vyunova-n-i-gaydar-k-m-124630.html> [in Ukrainian].
4. Pegalajar-Palomino, M.C. (2022). Implications of Mobile Learning for Sustainable Inclusive Education: A Systematic Review. *The Electronic Journal of e-Learning*, 20 (5), 538–553.

Стаття надійшла до редакції 15.03.2023 р.  
Стаття прийнята до друку 21.03.2023 р.

#### Sarancha Iryna

Candidate of Pedagogical Sciences, Associate Professor  
Department of Psychology and Social Work  
Vinnytsia Mykhailo Kotsiubynskyi State Pedagogical University, Vinnytsia, Ukraine

#### Osetska Inna

Master Degree Student majoring in Social Work  
Vinnytsia Mykhailo Kotsiubynskyi State Pedagogical University, Vinnytsia, Ukraine

### STUDY OF THE STATE OF COMMUNICATION TIES OF PRIMARY SCHOOL AGE CHILDREN IN THE PROCESS OF SUPPORT DURING INCLUSIVE EDUCATION

**Abstract.** The state of communication ties of primary school age children in the process of support during inclusive education is a very relevant topic in modern education. Inclusive education allows providing equal opportunities for learning and development to all children, regardless of their characteristics and needs. However, successful implementation of inclusive education requires establishment of effective communication between students, teachers and parents, as this allows for mutual understanding, assistance and development of all children. The purpose of research is to study the state of communication ties of primary school age children in the process of support during inclusive education, to find out characteristics of communication between students and teachers, to

identify problems of interaction and to develop recommendations for improving communication ties in the inclusive education. Research methods applied: theoretical analysis of literature devoted to the issue of communication of primary school age children in the conditions of inclusive education, projective method «School of animals», the author's Questionnaire for parents «Determining the level of child's adaptation to school», work of focus groups with participation of representatives of the support team, as well as quantitative and qualitative data processing. The results of the study can be useful for development of effective strategies for support and assistance of children with different educational needs in the learning process, which is extremely important for successful implementation of inclusive education. In addition, this research can contribute to improvement of approaches to education and upbringing of children in the inclusive environment, as well as to ensure their successful adaptation in society.

**Key words:** inclusive education, communication ties, primary school age children, support.