

УДК 371.13:504
DOI: 10.24144/2524-0609.2025.56.205-210

Санжаровець Валентина Миколаївна
кандидат філософських наук, доцент
кафедра соціальної роботи та реабілітації
ДУ «Київський авіаційний інститут», м.Київ, Україна
valyasanj@gmail.com
<http://orcid.org/0000-0002-5213-9093>

Петренко Тетяна В'ячеславівна
кандидат педагогічних наук, доцент
кафедра соціальної роботи та реабілітації
ДУ «Київський авіаційний інститут», м.Київ, Україна
petrenkosirak@gmail.com
<http://orcid.org/0000-0002-2778-9692>

Новікова Наталя Євгенівна
старший викладач
кафедра соціальної роботи та реабілітації
ДУ «Київський авіаційний інститут», м.Київ, Україна
ntarkhova@gmail.com
<http://orcid.org/0000-0001-7150-8491>

ПРОФЕСІЙНА САМОВИЗНАЧЕНІСТЬ ЯК НЕОБХІДНА УМОВА СТАНОВЛЕННЯ МАЙБУТНЬОГО СОЦІАЛЬНОГО ПРАЦІВНИКА

Анотація. Зроблено спробу дослідження теоретичних засад та підходів щодо визначення поняття «професійне самовизначення особистості», описано основні етапи, компоненти та чинники професійного самовизначення майбутніх соціальних працівників. Метою статті є дослідження формування професійного самовизначення майбутніх соціальних працівників в умовах сучасного українського суспільства. Застосовувались теоретичні, загальнонаукові та емпіричні методи дослідження. Професійне самовизначення є системоутворчим центром для всієї системи можливих самовизначень молоді, як суб'єкта діяльності та громадянина. Розглянуто питання, пов'язані з професійно-особистісним саморозвитком, його складові, виокремлюють суб'єктивні і об'єктивні чинники, що впливають на вибір професії, позначають етапи цього багатогранного процесу. Звертається увага на те, що професійне самовизначення – частина загального процесу соціалізації молоді, необхідна умова їх успішності та конкурентоспроможності у сучасних соціально-економічних реаліях. Суспільству особливо необхідні люди, які мають високий загальноосвітній та професійний рівень підготовки, здатні до вирішення складних соціальних, економічних, політичних, науково-технічних питань.

Ключові слова: професійне самовизначення, професійна орієнтація, професійний розвиток, професійна підготовка.

Вступ. Вибір професії, або професійне самовизначення, будучи засобом самоствердження особистості в суспільстві, стає сьогодні одним з головних рішень у житті кожної молодої людини. Від впевненого та обдуманого вибору сфери професійної діяльності залежить все подальше життя особистості, її реалізація як професіонала та приналежність до певної професійної групи, як підтвердження користі для суспільства. Формування висококваліфікованого фахівця, для якого притаманна професійна мобільність, активність і конкурентоздатність можливе лише за умови всебічного розвитку особистості, її здібностей, креативності.

Особливого значення набуває професійне самовизначення соціальних працівників, які після отримання кваліфікації надають всебічну допомогу клієнтам, що звертаються до соціальних служб. Саме тому їх особисте професійне становлення має ключове значення для надання якісної та кваліфікованої підтримки населення, яке потребує уваги.

Аналіз літератури та публікацій. Професійний розвиток і саморозвиток особистості є об'єктом дослідження багатьох науковців (С.Рубінштейн, К.Абульханова-Славська, К.Платонов, В.Моляко, Б.Федоришин, Г.Балл, Л.Митіна, К.Чарнецькі) і визначається як процес набуття та вдосконалення професійно-особистісних якостей, професійних знань, вмінь та навичок.

Теоретико-методологічний аналіз наукових дже-

рел зазначеної проблеми засвідчив той факт, що проблема професійного саморозвитку розглядається з позиції професійного становлення особистості (В.Андрущенко, В.Бондар, О.Будник, Н.Дем'яненко, О.Дубасенюк, М.Свтух, І.Зязюн, Н.Киричук, С.Кузікова, В.Луговий, О.Падалка, І.Підласий, В.Рибалка, В.Семиченко, С.Сисоєва). У царині психолого-педагогічних досліджень становленням фахівців займалися: О.Кокун, В.Лисовський та ін. Проблеми професійного становлення фахівців присвячено багато наукових праць, проте проблемі професійного самовизначення майбутнього соціального працівника приділено недостатньо уваги.

Таким чином, накопичений досвід в області теорії професійного самовизначення багато в чому визначив підходи до даної проблеми.

Метою статті є дослідження проблематики формування професійного самовизначення майбутніх соціальних працівників в умовах сучасного українського суспільства. Цілі і завдання дослідження: проаналізувати та систематизувати наукові підходи, щодо професійного становлення фахівців, визначити провідні фактори, які впливають на формування професійного самовизначення та дослідити рівень професійного самовизначення майбутніх соціальних працівників.

Методи дослідження: теоретичний аналіз наукової літератури, експеримент, методи психодіагностики особистості та анкетування.

Виклад основного матеріалу. Зміст професійного самовизначення «полягає в усвідомленні особистістю себе як суб'єкта конкретної професійної діяльності і передбачає самооцінку людиною індивідуально-психологічних якостей та зіставлення своїх можливостей з психологічними вимогами професій до спеціаліста; усвідомлення своєї ролі в даній системі соціальних відносин і своєї відповідальності за успішне виконання діяльності та реалізацію своїх здібностей; саморегуляцію поведінки, спрямованої на досягнення поставленої мети.

Професійно-особистісний саморозвиток, на думку Л.Зязюн, виступає видом діяльності, що реалізується за допомогою процесів опанування, упорядкування, систематизації досвіду для задоволення пізнавальних потреб особистості для реалізації нею різних видів діяльності, а також для постійного удосконалення та зростання [2].

Професійно-особистісний саморозвиток є базовою здатністю людини виступати суб'єктом власного життя. Це включає вміння трансформувати своє життя та діяльність у напрямі практичних змін, а також можливість здійснювати особистісний вибір, спираючись на власне пізнання. Цей процес має складний і специфічний характер, розгортається в межах професійного та особистісного життя людини й може проявлятися у різних формах, як-от самоствердження, самовдосконалення та самоактуалізація. Для ефективного саморозвитку необхідно змінювати себе. Серед ключових етапів цього процесу виділяється самопізнання, яке полягає у виявленні глибинних смислів під час самого процесу розвитку; сформовану потребу та мотивацію до змін, разом із усвідомленим визначенням цілей для цілеспрямованого саморозвитку; а також самореалізацію — як вміння самостійно планувати й упроваджувати власний розвиток у повсякденній життєдіяльності.

Пояснюючи зміст професійного самовизначення, видатний український психолог Григорій Силович Костюк оперував твердженням, що розподіл людей за професіями є соціальне явище, яке визначається потребами суспільства. Проблема оптимального визначення особистістю свого професійного майбутнього є кардинально важливою як для кожної конкретної людини, так і для всього суспільства в цілому. Розмірковуючи над проблемою підготовки молодшої людини до свідомого вибору професії науковець зазначає, що у виборі бере участь сама особистість з усіма її розумовими, моральними й іншими якостями, усвідомлюючи суспільну необхідність і свої можливості, визначає свій майбутній життєвий шлях, своє місце в суспільстві, включається в певний вид професійної діяльності та створює матеріальні, духовні цінності.

Український психолог та соціолог Є.Головаха розглядає процес професійного самовизначення через призму життєвих цінностей особистості, її мети та планів. Він стверджує, що професійна орієнтація учнів мусить бути органічно узгоджена зі своїми ціннісними орієнтаціями. Адже цінності — один з головних чинників, що визначає поведінку людини, її активність, спрямованість значимих для неї дій. Кожна особистість прагне до засвоєння тих цінностей, які найбільш відповідають її життєвим цілям та інтересам [1].

Різноманіття підходів до вивчення проблеми професійного самовизначення зумовлене як складністю цього питання, так і культурно-історичними особливостями, що впливають на реалізацію самовизначення більшістю людей у певних державах. Крім того, на цей процес впливає неоднорідність населення окремих регіонів і країн, що ускладнює пошук універсального концептуального підходу й надає проблемі багатовимірності. Більшість теорій професійного розвитку розглядають основні аспекти цього процесу, такі як: вибір

напрямку професійної діяльності, побудова кар'єрних планів, досягнення професійних цілей, особливості поведінки на робочому місці, рівень задоволеності від праці, ефективність освітньої діяльності, стабільність чи зміни робочого місця та спеціальності. Особистісне самовизначення вважається невід'ємною частиною професійного самовизначення: те, як людина визначає своє місце в суспільстві, безпосередньо впливає і на її кар'єрну траєкторію. Аналіз наукових підходів дозволяє охарактеризувати професійне самовизначення як процес пошуку і знаходження власного сенсу в обраній діяльності, у самоствердженні через роботу і навіть у самому процесі визначення професійного шляху. Професійне самовизначення передбачає кілька ключових етапів: 1. Оцінку своїх індивідуально-психологічних характеристик у порівнянні з вимогами обраної професії. 2. Усвідомлення своєї ролі в соціальному контексті та відповідальності за реалізацію здібностей. 3. Саморегуляцію поведінки задля досягнення поставлених цілей. Цей процес можна розглядати з різних перспектив: - Як сукупність завдань, які потрібно вирішити у визначений період. - Як серію рішень, що балансують між особистими уподобаннями і потребами суспільства. - Як формування стилю життя, де професійна діяльність посідає одне з центральних місць. Структурно-функціональна модель професійного самовизначення складається з мотиваційного, когнітивного, поведінкового компонентів та образу "Я", які відображають: - ставлення особистості до необхідності професійного вибору; - сформований образ "Я в професійному середовищі"; - реалізацію намірів через дії, які спрямовані на особистісний розвиток. Український психолог Іван Дмитрович Бех зазначає, що процес формування ставлення молоді до морального зростання тісно пов'язаний із формуванням їхнього професійного самовизначення. Потреба інтегруватися у потенційне професійне середовище породжує емоційно-суб'єктивне переживання майбутнього. Вибір майбутньої професії є одним із найважливіших життєвих рішень. Основні фактори впливу поділяють на дві категорії: суб'єктивні (інтереси, здібності, характер) та об'єктивні (рівень підготовки, здоров'я, поінформованість про світ професій). Також враховуються зовнішні чинники: родинне середовище, культура, засоби масової інформації та соціальні трансформації. Соціальний контекст, зокрема рівень освіти батьків і оточення молодшої людини, істотно корелює із прийняттям рішень про кар'єру.

Вибір майбутньої професії займає одне з ключових місць у життєвій траєкторії особистості, оскільки значною мірою визначає її майбутнє. Усі фактори, що впливають на цей вибір, поділяються на дві основні групи: суб'єктивні та об'єктивні. Суб'єктивні фактори охоплюють інтереси, здібності, особливості темпераменту та характеру індивіда. Натомість об'єктивні фактори включають рівень підготовки (академічної успішності), стан здоров'я, рівень усвідомлення про різноманітність професійного світу, а також вплив соціального середовища, засобів масової інформації, літератури, мистецтва та загальносуспільної культури. Слід зазначити, що в умовах сучасних суспільних трансформацій ці чинники, хоч і залишаються вагомими, зазнають певних змін під впливом ринкових і демократичних інновацій. Крім того, до кола об'єктивних факторів тяжіють також соціальні характеристики, такі як рівень освіти батьків чи особливості соціального оточення. Вибір професії неможливо розглядати окремо від існуючої структури суспільного розподілу праці. Такі явища, як різке зниження рівня життя, офіційне і приховане безробіття, диспропорції у зайнятості за галузевою ознакою, а також інтенсифікація міграційних процесів, формують характерний спектр ознак сучасного ринку праці. Усі ці аспекти суттєво

впливають на зміну ціннісних орієнтацій молоді та на її соціальну поведінку, зокрема у контексті визначення свого професійного шляху.

Окрім особистісних характеристик, що впливають на терміни професійного самовизначення, до чинників, які визначають цей вибір, можна віднести належність до певної соціальної групи, а також гендерні відмінності у підходах до професійного вибору. На формування професійної орієнтації впливають наступні фактори: позиція батьків чи старших членів сім'ї; ставлення однолітків; думка навчального колективу; особисті життєві плани; здібності та їх прояви; участь у громадському житті та суспільне визнання. Серед суб'єктивних факторів особливо виділяють рівень інтелекту, наявні здібності та спрямованість інтересів. Відомо, що професійне самовизначення вимагає високого рівня активності від самого індивіда та залежить від ступеня розвитку його здатності до самоконтролю і самооцінки. Зовнішні умови професійного вибору відображають об'єктивну реальність, у якій формується професійна самосвідомість молоді особи. Ці умови включають загальну соціально-економічну ситуацію, у контексті якої відбувається професійне самовизначення. Об'єктивні фактори впливають на уподобання та рішення щодо вибору професії через такі основні аспекти: престиж професії, який визначає її привабливість серед молоді і базується на суспільному статусі представників цієї професії; затребуваність професії, що вказує на перспективи працевлаштування за спеціальністю у майбутньому; зміст професійної діяльності, специфіка предмета праці, який може суттєво впливати на процес вибору; можливість чи неможливість вступу до обраного навчального закладу.

Відображення соціальних умов у суспільній свідомості (як-от шкала престижності професій чи рівень їхньої затребуваності) разом із конкретною соціально-економічною ситуацією визначають, наскільки ефективно різні соціальні інститути та групи (сім'я, однолітки, освітні й виробничі колективи) впливають на процес самовизначення особистості. Студентський період є важливим етапом цілеспрямованої підготовки до майбутньої професійної діяльності. Провідним видом діяльності тут стає навчально-професійна діяльність. Вона розглядається як специфічний процес, спрямований на розвиток самого студента як суб'єкта. Цей процес передбачає вдосконалення його інтелектуального, морального та естетичного потенціалу, допомагає усвідомити загальнолюдські цінності, краще зрозуміти себе, свої мотиви, а також сформувати ставлення до власної діяльності, поведінки і світу загалом.

Основна особливість етапу професійного навчання полягає в тому, що участь здобувача освіти у спеціально організованій діяльності, яка з досить високим ступенем наближається до професійної, з одного боку, сприяє формуванню адекватних уявлень про професію, з іншого боку – формуванню системи професійних знань, умінь, навичок, професійного мислення і пам'яті.

Незважаючи на те, що є здобувачі вищої освіти, які переживають незадоволеність своїм вибором професії, все ж, у більшості з них у ході професійного навчання зміцнюється впевненість у виправданості обраного шляху. Йде неусвідомлений процес кристалізації професійної спрямованості особистості. Поступове засвоєння майбутньої соціально-професійної ролі сприяє формуванню образу «Я» як представника певного професійного співтовариства.

Виходячи з наведеного, можна стверджувати, що правильний вибір професії є важливою передумовою професійного та соціального становлення молоді. Сучасні вимоги до змісту праці та психофізіологічних якостей особистості накладають відповідальність на профільні служби з необхідністю ефективніше вивча-

ти й використовувати потенційні можливості молодих фахівців. У цьому контексті професійна орієнтація виконує ключову роль, спрямовану на виявлення здібностей, інтересів, професійного покликання та інших факторів, важливих для вибору чи коригування кар'єрного шляху [3].

Професійна орієнтація – це комплексна, науково обґрунтована система форм, методів і засобів впливу на особу з метою оптимізації її професійного самовизначення. Ця діяльність ґрунтується на урахуванні індивідуальних характеристик кожної людини та потреб ринку праці. Вона має на меті досягнення гармонії між професійними інтересами й можливостями особистості та запитам суспільства щодо конкретних видів діяльності. Завдяки профорієнтаційній роботі формуються умови для цілеспрямованого розвитку талантів і здібностей, підвищення професіоналізму, збереження працездатності й загального здоров'я. Це є одним із ключових елементів державної політики у сфері соціального захисту й зайнятості населення. Профорієнтація також сприяє ефективному використанню трудового потенціалу особистості, забезпечує її соціальну та професійну мобільність і відіграє значну роль у профілактиці вимушеного безробіття.

Сучасна ситуація в Україні, зокрема в умовах воєнного стану, ставить нові виклики перед підготовкою фахівців соціальної сфери. Однак, недостатній рівень розвитку в майбутніх соціальних працівників комунікативних навичок ведення переговорів, які є важливим елементом у системі їхньої комунікативної компетентності, призводить до збільшення тривалості адаптації майбутнього фахівця в професійному середовищі і зниження успішності його діяльності [4].

Майбутній соціальний працівник має володіти оновленими знаннями, навичками та здатністю застосовувати свої професійні компетентності, особистісні якості й досвід у будь-яких обставинах, особливо в кризових ситуаціях. З метою вивчення соціально-психологічних особливостей формування професійного самовизначення майбутніх соціальних працівників і консультантів — таких як ставлення до професії, соціально-психологічні установки мотиваційної сфери та ціннісні орієнтації особистості – було проведено експериментальне дослідження. Його основою стали студенти спеціальності «Соціальна робота» кафедри соціальної роботи та реабілітації факультету лінгвістики та соціальних комунікацій ДНП Державного університету «Київський авіаційний інститут». Для вирішення завдань дослідження застосовано кілька методів: а) загальнонаукові, зокрема порівняння, системний підхід, узагальнення; б) емпіричні, включаючи методи психологічної діагностики особистості, анкетування та експерименту. Для аналізу індивідуально-психологічних характеристик було використано такі інструменти: методика діагностики соціально-психологічних установок у мотивації особистості О.Потьомкіної (рис.1), багато-факторну методика дослідження особистості Р.Кеттелла (рис.2), методика ціннісних орієнтацій М.Рокича (рис.3, рис.4). Для дослідження впливу соціальних умов на професійне самовизначення застосували анкету «Професійне самовизначення спеціалістів соціономічних професій» В.Болучевської. Загальна вибірка учасників налічувала 27 осіб. Аналіз отриманих результатів дозволив оцінити рівень професійного самовизначення здобувачів і готовність до діяльності в соціальній сфері. Згідно з опитувальником діагностики соціально-психологічних установок у мотиваційній сфері О.Потьомкіної, більшість учасників демонструють середній рівень прояву таких установок, як «альтруїзм-егоїзм», «процес-результат», «свобода-влада» та «праця-гроші». Це свідчить про певну зрілість у їх поглядах і переконаннях. Однак, результати також показують, що студенти поки що недостатньо підго-

товлені до професійної діяльності та перебувають у стадії остаточного визначення власного професійного майбутнього.

Розподіл відповідей учасників дослідження за багатофакторним особистісним опитувальником (16 PF) Р.Кеттелла демонструє, що понад 50% респондентів мають середній рівень вираженості досліджуваних особистісних рис. Це свідчить про їхню особистісну зрілість і зваженість. Студенти здебільшого проявляють відкрите чи закрите ставлення, незалежність чи схильність до піддатливості, безтурботність чи заклопотаність, чутливість чи твердість, мрійливість чи прагматичність, підозрілість чи довірливість залежно від зовнішніх обставин та внутрішніх емоцій, які впливають на них у кожній конкретній ситуації. Нормальний рівень розвитку цих якостей є важливим для майбутніх спеціалістів соціальної сфери, оскільки професія вимагає від них одночасно гнучкості у спілкуванні з клієнтами та рішучості у виконанні професійних обов'язків. Водночас, більшість студентів демонструють здатність до емоційного самоконтролю: вони знають, як використовувати захисні механізми для збереження спокою й впевненості під впливом зовнішніх подразників, не схильні до розгубленості чи почуття провини. Результати свідчать про адекватний рівень самооцінки та її сформованість у більшості респондентів, хоча 32% мають занижену самооцінку. Такий високий показник серед майбутніх соціальних працівників може вказувати на їхню особистісну незрілість, що частково пояснюється молодим віком, активними соціальними змінами та невизначеністю життєвих переконань. Ціннісні орієнтації майбутніх соціальних працівників були вивчені за методикою М.Рокича. Дослідження показало, що ключовими цінностями для студентів є здоров'я та любов. Другорядною важливістю користуються аспекти особистого життя (сімейне щастя, міцна дружба), які переважають над цінностями професійної реалізації (матеріальне благополуччя, цікава робота).

Абстрактні цінності на кшталт свободи, життєвої мудрості та пізнання знаходяться на середніх позиціях рейтингу. Найменше значення студенти надають цінностям творчості та щастя інших людей. Серед найважливіших особистісних якостей були визначені вихованість, чесність та життєрадісність. Менш значущими є відповідальність, самоконтроль, освіченість і охайність, тоді як ефективність у справах та непримирненість до недоліків мають найнижчу цінність. Це свідчить про те, що студенти перебувають на етапі формування системи особистісних цінностей, які в подальшому впливатимуть як на їхнє життя загалом, так і на професійну діяльність. Аналіз відповідей за анкетною професійною самовизначення фахівців соціальної сфери (методика В. Болучевської) показав, що більшість студентів зробили усвідомлений вибір професії, задоволені ним і прагнуть розвиватися у своїй сфері. Це підтверджує етап формування у них стабільної системи цінностей, яка визначатиме їх ставлення до життя та професійної діяльності. Для вдосконалення професійних знань і конкретизації життєвих цілей було проведено тренінг «Мій професійний вибір», що включав вправи «Мої ресурси», «Картка щирості», «Інтерв'ю», «Гра в перспективи» та «Соціальний працівник і клієнт». Їх мета полягала у розширенні уявлень про власні можливості, поглибленні самопізнання, знань особистісних характеристик членів групи, розгляд різних альтернатив вибору майбутньої професії, розширення набору перспектив, наявних у людини; забезпечення більш глибокого усвідомлення спектру власних можливостей, тренування навичок вибору; формування впевненості у собі в реальних ситуаціях вибору, які траплятимуться у житті; отримання практичних навичок роботи соціального працівника, рефлексія стану клієнта.

Після проведення даного тренінгу, респондентам знову було запропоновано пройти психодіагностичні методики для того, щоб визначити якісні зміни попередніх показників.

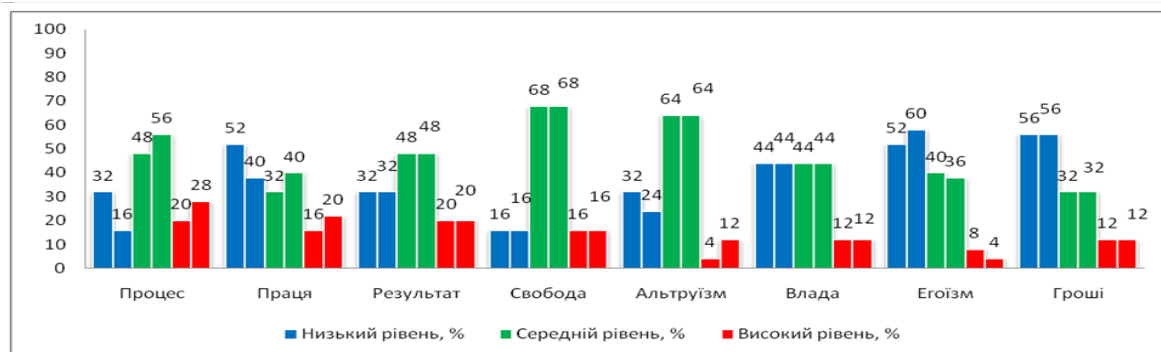


Рис.1. Порівняльний аналіз розподілу відповідей респондентів на опитувальник методики діагностики соціально-психологічних установок особистості О.Потьомкіної до проведення тренінгу та після проведення тренінгу

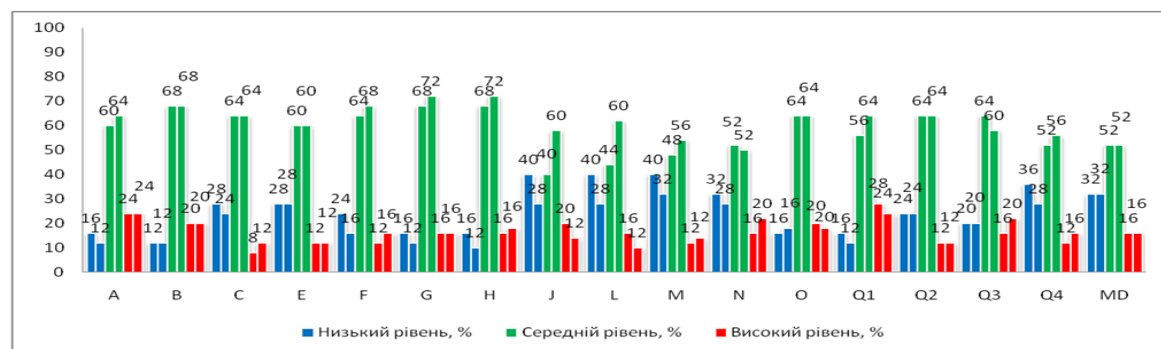


Рис.2. Порівняльний аналіз розподілу відповідей респондентів на багатофакторний особистісний опитувальник (16 PF) Р. Кеттелла до проведення тренінгу та після проведення тренінгу

Порівняльний аналіз розподілу відповідей на опитувальник методики ціннісних орієнтацій

М.Рокича до проведення тренінгу та після проведення тренінгу.

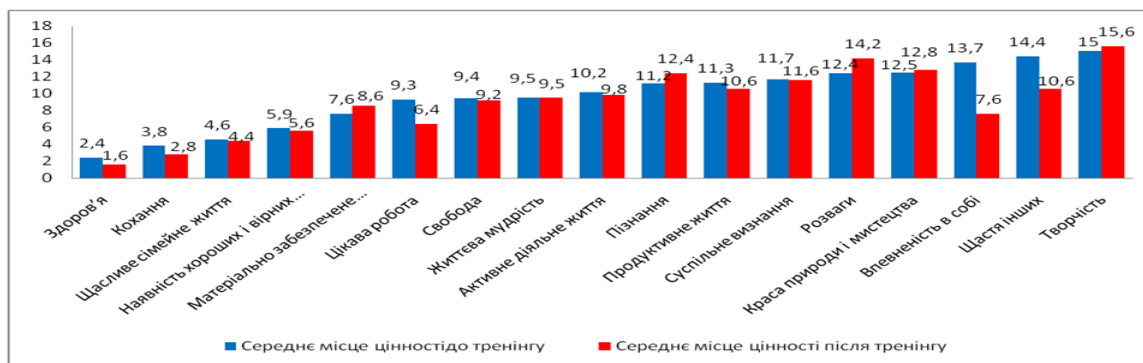


Рис.3. Термінальні цінності

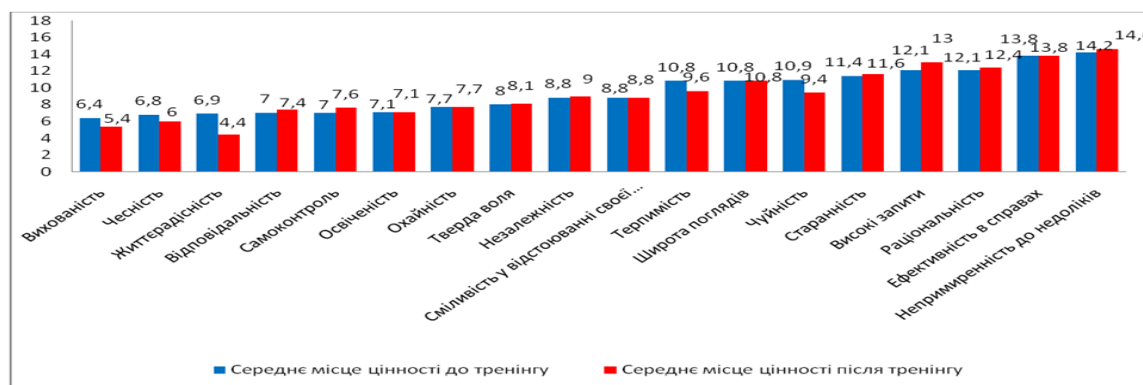


Рис.4. Інструментальні цінності

Порівняння результатів дослідження стосовно формування професійного самовизначення майбутніх соціальних працівників до і після проведення тренінгу, спрямованого на активізацію цього процесу, демонструє певні зміни у показниках за обраними методиками. Зокрема, спостерігається тенденція до підвищення зацікавленості здобувачів у майбутній професії. Втім, ці кількісні зміни поки що не є ані надто суттєвими, ані стабільними, оскільки ефективність таких тренінгових заходів залежить від регулярності їх проведення та використання різноманітних практичних підходів. Водночас, можна припустити, що за умови систематичних і безперервних занять зі здобувачами освіти, процес їх професійного самовизначення перебуватиме у значно активнішому стані, ніж це спостерігається нині в межах традиційного навчального процесу.

Висновки. Аналіз результатів дослідження вказує на те, що серед загальнолюдських цінностей здобувачі освіти найвищий пріоритет надають таким категоріям, як здоров'я та кохання. Менш значущими для них виявилися цінності особистого життя, такі як щасливе сімейне існування та міцні дружні відносини, які, своєю чергою, домінують над цінностями професійного самовираження, до яких належать забезпечене матеріальне становище та цікава робота. Найменше уваги респонденти приділили цінностям, пов'язаним із добробутом інших і творчою самореалізацією. Серед особистісних якостей майбутніх фахівців соціальної роботи найбільш вагомими названо

вихованість, чесність і життєрадісність. Дещо менш вагоме значення приписується таким характеристикам, як відповідальність, самоконтроль, освіченість і охайність. Найменш важливими респондентами виокремлено ефективність у роботі й категоричне неприйняття недоліків у характері або поведінці. Однією з визначальних рис сучасного українського суспільства є його динамічний розвиток. Україна стикається зі складними викликами, які потребують високого рівня фахової підготовки для вирішення актуальних соціальних проблем. Це зумовлює необхідність підготовки висококваліфікованих спеціалістів, які не лише володіють сучасними знаннями, але й здатні застосовувати новітні технології та навички в умовах багатомірних соціальних процесів. Наукове узагальнення ключових положень щодо професійної самовизначеності майбутніх соціальних працівників дозволяє виявити різноманітні підходи до розуміння цього феномену, окреслити його основні етапи й чинники формування. Професійна самовизначеність у цій сфері трактується як безперервний процес, що не завершується вибором професії, а продовжується протягом усього професійного шляху фахівця. Зазначена проблема потребує подальшого дослідження, зокрема спрямованого на виокремлення соціально-педагогічних умов і вимог до становлення професійної майстерності майбутніх фахівців, орієнтованих на сферу охорони здоров'я та соціального забезпечення.

Конфлікт інтересів. Автори підтверджують відсутність фінансових, особистих чи інших інтересів, що можуть розглядатися як потенційний конфлікт інтересів щодо публікації цієї статті.

Фінансування. Робота виконана за відсутності фінансової підтримки з боку будь-яких організацій.

Доступність даних. Це теоретичне дослідження не передбачає використання додаткових наборів даних.

Використання штучного інтелекту. Інструменти штучного інтелекту не використовувалися при написанні цієї роботи.

Список використаної літератури

1. Головаха, Є. Індекс державної суб'єктності України (ІДСУ): розробка, апробація та результати застосування в масовому опитуванні / Українське суспільство: моніторинг соціальних змін. За ред. В.Ворона, М.Шульга. Київ: Інститут соціології НАН України, 2020. С.50–59.
2. Зязюн І.А. Педагогічне наукове дослідження у контексті цілісного підходу. Порівняльна професійна педагогіка. 2011. № 1. С.19–30.
3. Тренінг психологічної підготовки соціальних працівників: практикум / уклад.: І.В.Прожога, М.І.Радченко, Н.Є.Новікова. Київ: НАУ, 2022. 68 с.
4. Санжаровець, В., Шатило, Ю. Психологічні особливості розвитку комунікативних навичок ведення переговорів у майбутніх соціальних працівників. Науковий часопис Національного педагогічного університету імені М.П.Драгоманова. Серія 12: Психологічні науки». 2020. Вип.10 (55). С.100–111.

References

1. Holovakha, Ye. (2020). Indeks derzhavnoi sub'iektnosti Ukrainy: rozrobka, aprobatsiia ta rezultaty zastosuvannya v masovomu opytuvanni [Index of State Subjectivity of Ukraine: development, testing and results of application in a mass survey]. In Vorona, V., & Shulha, M. (Eds.), *Ukrainske suspilstvo: monitorynh sotsialnykh zmin* [Ukrainian society: monitoring social changes] (pp.50-59). Kyiv: Instytut sotsiologhii NAN Ukrainy. [in Ukrainian]
2. Ziazun, I.A. (2011). Pedahohichne naukove doslidzhennia u konteksti tsilisnoho pidkhodu [Pedagogical scientific research in the context of a holistic approach]. *Porivnialna profesiina pedahohika*, 1, 19–30. [in Ukrainian]
3. Prozhoha, I.V., Radchenko, M.I., & Novikova, N.Ye. (Eds.) (2022). *Treninh psykholohichnoi pidhotovky sotsialnykh pratsivnykiv* [Training in psychological training of social workers]. NAU. [in Ukrainian]
4. Sanzharovets, V., & Shatylo, Yu. (2020). Psykholohichni osoblyvosti rozvytku komunikatyvnykh navychok vedennia perehovoriv u maibutnikh sotsialnykh pratsivnykiv [Psychological features of the development of communicative negotiation skills in future social workers]. *Scientific Journal of M.P.Dragomanov National Pedagogical University. Series 12: Psychological Sciences*, 10 (55), 100–111. [in Ukrainian]

Статус статті:

Отримано: 31.03.2025 Прийнято: 02.05.2025 Опубліковано: 05.05.2025

Sanzharovets Valentyna

Candidate of Philosophical Sciences, Associate Professor
Department of Social Work and Rehabilitation
State Educational Institution "Kyiv Aviation Institute", Kyiv, Ukraine

Petrenko Tetyana

Candidate of Pedagogical Sciences, Associate Professor,
Department of Social Work and Rehabilitation
State Educational Institution "Kyiv Aviation Institute", Kyiv, Ukraine

Novikova Natalia

Senior Lecturer
Department of Social Work and Rehabilitation
State Educational Institution "Kyiv Aviation Institute", Kyiv, Ukraine

PROFESSIONAL SELF-DETERMINATION AS A NECESSARY CONDITION FOR BECOMING A FUTURE SOCIAL WORKER

Abstract. The article attempts to research the theoretical foundations and approaches to define the concept of «professional self-determination of an individual», describes the main stages, components, and factors of professional self-determination of future social workers. The aim of the article is to study the formation of professional self-determination of future social workers in the conditions of modern Ukrainian society. Theoretical, general scientific, and empirical research methods were used. Professional self-determination is a system-creating center for the entire system of possible «self-definitions» of a growing person as a subject of activity and a citizen. The authors consider issues related to professional and personal self-development, its components, distinguish subjective and objective factors that influence the choice of a profession, mark the stages of this multifaceted process. The article draws attention to the fact that professional self-determination is part of the general process of youth socialization, a necessary condition for their success and competitiveness in modern socio-economic realities. Society especially needs people who have a high general educational and professional level of training, capable of solving complex social, economic, political, scientific, and technical issues. Based on an experimental study of the social and psychological features of the formation of professional self-determination of students, the analysis of various approaches to the definition of this phenomenon, it was concluded that in modern social sciences, the self-determination of an individual is understood as the process of deciding by an individual regarding the choice of future work activity. The conducted research allows us to conclude the approach to professional self-determination as a complex dynamic process of personal orientation in the professional and working environment, the development and self-realization of spiritual and physical capabilities, the formation of adequate professional intentions and plans, and a realistic image of oneself as a professional. The problems of this work actualize the need for further scientific research focused on the separation of the necessary pedagogical requirements for the professional development of future specialists in the aviation industry.

Keywords: professional self-determination, professional orientation, professional development, professional training.